

**PROGRAM KONSERWATORSKI
DLA CHAŁUPY SZYLARÓW
W SKANSENIE W MARKOWEJ**



Mikołaj M. Kornecki
ARCHITEKT
31-114 Kraków ul. Loretańska 12/3

Opracowanie: architekt Mikołaj M. Kornecki

kons.dziel sztuki Marek Sawicki

październik 2019


mgr MAREK SAWICKI
ARTYSTA PLASTYK
KONSERWATOR DZIEŁ SZTUKI
31-116 Kraków, ul Studencka 7a/6
tel. 12 423-06-34, 606-169-889

I. SPIS TREŚCI	Strona
I. SPIS TREŚCI	1
II. KARTA TYTUŁOWA OBIEKTU	2
III. WSTĘP	3
IV. HISTORIA OBIEKTU	3
V. OPIS OBIEKTU	8
VI. TECHNIKA WYKONANIA	8
VII. WNIOSKI I ZAŁOŻENIA KONSERWATORSKIE	10
Uwagi wstępne	10
Chałupa- założenia ogólne	11
<i>a. Ściany</i>	12
<i>b. Dach</i>	12
<i>c. Stropy</i>	13
<i>d. Podłogi</i>	13
<i>e. Stolarka drzwiowa i okienna</i>	13
<i>f. Uwagi końcowe</i>	14
VIII. POSTĘPOWANIE KONSERWATORSKIE	15
Drewno konstrukcyjne	15
Stolarka drzwi i okien	18
Piec kuchenny-chlebowy	19
IX. LITERATURA TEMATU	20
X. SPIS FOTOGRAFII	21
Załączniki:	
- <i>uprawnienia zawodowe,</i>	
- <i>karty techniczne materiałów firmy Remmers.</i>	
FOTOGRAFIE.	

II. KARTA TYTUŁOWA OBIEKTU.

- Tytuł obiektu:** - Chałupa Szylarów
- Miejscowość:** - Markowa (obecnie na terenie skansenu)
- Rodzaj obiektu:** - Budynek mieszkalny
- Czas powstania** - 1895 lub starszy
- Autor:** - Nieznany
- Wpis do rejestru zabytków:** - A-1614 decyzja z dnia 30.05.2019 r.
- Inwestor:** - Towarzystwo Przyjaciół Markowej
37-120 Markowa 1500
- Material i technika:** - drewniany o konstrukcji przysłupowej, wieńcowo-zrębowej
- Opracowanie programu konserwatorskiego** - Marek Sawicki,
Pracownia Konserwacji Dzieł Sztuki i Zabytków
KONSART,
31-116 Kraków, ul. Studencka 7A/ 6.
+ 48 606 169 889
e- mail: konsaw@poczta.onet.pl
- Mikołaj M. Kornecki architekt
31-114 Kraków, ul. Loretańska 12/3
+ 48 502 275 313
e- mail: mi_kor@wp.pl

III. WSTĘP

Niniejsze opracowanie zawiera wnioski i założenia oraz techniki i technologie konserwatorskie potrzebne do uratowania zabytkowej substancji chałupy Szylarów w skansenie w Markowej. Rozpoznano technologię, stan zachowania i przyczyny zniszczeń.

Celem prac będzie jak najlepsze zabezpieczenie obiektów przed procesami niszczącymi oraz przywrócenie ich do stanu estetycznego z czasów powstania. Niniejszy program jest tak opracowany, aby obiekt po konserwacji zachował nadal autentyczność zabytku a procesy niszczące były spowolnione.

Program konserwatorski został wykonany zgodnie z złożeniami zamieszczonymi w opracowaniach:

- *Projekt budowlany budowy zabytkowego budynku mieszkalnego i gospodarczego na działce nr ewid. 1669, obręb Markowa, gmina Markowa, inż. Krzysztof Szczypek, styczeń 2017*
- *Karta ewidencyjna zabytku nieruchomego tzw. Karta Biała, oprac. mgr Bernadetta Popek-Olszowa luty 2019*

IV. HISTORIA OBIEKTU

Chałupa została wybudowana w roku 1895 dla Wojciecha Szylara (1855-1930) i jego żony Katarzyny z Kochmańskich (1863-1904). To są rodzice Antoniego Szylara (1894-1981). Prawdopodobnie materiał do zbudowania chałupy pochodził z rozbiórki wcześniejszej chałupy, albo chałupa została przebudowana. W 1895 była oznaczona nr 192 i w czasie II wojny światowej też nosiła ten numer.

W roku 1927 została zrzucana strzecha (prawdopodobnie miała formę czterospadowego dachu) i przykryta dachem dwuspadowym krytym dachówką cementową. W 1927 roku w lutym odbył się ślub Doroty i Antoniego Szylarów i chyba z tej okazji była zmiana pokrycia dachowego.

PROGRAM KONSERWATORSKI CHAŁUPY SZYLARÓW W SKANSENIE W MARKOWEJ

W roku 2017 znajdowała się na działce ewidencyjnej nr 2310/3 i była oznaczona nr 1711.



il. 1. Markowa sytuacja gdzie się znajdowała chałupa Szylarów,

<https://geoportal360.pl> dostęp 12.10.2019



il. 2. Chałupa Szylarów na działce nr 2310/3 w roku 2004. Fot. Igor Witowicz¹

Z chałupą jest związana dramatyczna historia. Antoni Szylar wraz z żoną Dorotą z domu Szpytma, przez dziewiętnaście miesięcy ukrywali, początkowo w stodole, a potem na strychu, sześcioro Żydów z rodziny Weltzów. Ukrywanie trwało od stycznia 1943 roku do końca lipca 1944, gdy Markowa była wyzwolona przez Armię Czerwoną.

Była to Miriam z czwórką dzieci – Mońkiem (Mojżeszem), Abrahamem, Rešką (Rachelą, później Osowsky) i Aronem oraz Shirley, żoną Arona. Potem też przyjęli Leona czteroletniego synka Arona i Shirley, który od początku wojny mieszkał, jako Staś w polskiej rodzinie w Jarosławiu.

Mimo obaw wynikających z bezpośredniej bliskości posterunku policji, a także z troski o własne dzieci (Zofia po mężu Broda (1923-2000), Helena po mężu Kielar (1927-2006), Eugeniusz (1932), Franciszek (1935) i Janina po mężu Kluz (1940-2006)), Szylarowie zgodzili się podjąć ryzyko.

¹ <https://muzeumulmow.pl/pl/ratujacy/podkarpackie/szylar-kielar-helena/> dostęp 11.10.2019



il. 3. Siedzą od lewej: Dorota z domu Szpytma, Janina po mężu Kluz i Antoni Szylar.
Stoją: Franciszek, Helena po mężu Kielar i Eugeniusz.

Ze zbiorów Zbigniewa Kluza (męża Janiny)

[Wpisz tutaj]

PROGRAM KONSERWATORSKI CHAŁUPY SZYLARÓW W SKANSENIE W MARKOWEJ

Determinacji Szylarów nie zmieniła okrutna zbrodnia dokonana przez Niemców na rodzinie Ulmów w marcu 1944 roku. Antoni Szylar powiedział wówczas jedynie: „Może Bóg da, że przeżyjemy”. Wojnę udało się przeżyć wszystkim.²

Obecnie znajduje się w skansenie w Markowej, który jest własnością Towarzystwa Przyjaciół Markowej. TPM zakupiło chałupę w 2017 roku od ówczesnego właściciela Jana Brody syna Zofii z Szylarów i Kazimierza Brody. Zofia była córką z pierwszego małżeństwa Doroty z domu Szpytma (1902-1987) i Wojciecha Szylara (1897-1924), kuzyna drugiego męża Doroty, Antoniego (ich ojcowie byli braćmi).

12 lipca 2017 roku wmurowano kamień węgielny w skansenie pod budowę chałupy Szylarów.³

Rozbiórka chałupy rozpoczęła się 16 sierpnia 2017 roku. Kolejne ściany przewożono do skansenu i tam na miejscu składano. Rozebrano słupy i płatwie i na początku września 2017 roku chałupa była złożona. Płatwie, krokwie, jętki i łąty wykonano z nowego drewna. Ściany też wymagały uzupełnień i flekowań.⁴

Pod koniec września 2017 roku została przykryta chałupa Szylarów dachówką cementową, taką samą jak była kryta w 1927 roku. Dachówka jest z odzysku od państwa Antoniego i Alicji Homów, od Małgorzaty i Andrzeja Barów, Józefa i Danuty Flejszarów oraz od Barbary i Mariusza Lewów.⁵

W marcu 2019 roku zostały wykonane wylewki betonowe pod podłogi.⁶

² <https://muzeumulmow.pl/pl/ratujacy/podkarpackie/szylar-kielar-helena/> dostęp 11.10.2019;
<http://db.yadvashem.org/righteous/family.html?language=en&itemId=4041109> dostęp 11.10.2019

³

<https://www.facebook.com/Skansen.Markowa/photos/pcb.1539322086130315/1539321822797008/?type=3&theater> dostęp 12.10.2019

⁴ <https://www.facebook.com/Skansen.Markowa/posts/1582650678464122/> dostęp 11.10.2019

⁵

<https://www.facebook.com/Skansen.Markowa/photos/pcb.1612157278846795/1612161622179694/?type=3&theater> dostęp 12.10.2019

⁶

<https://www.facebook.com/Skansen.Markowa/photos/pcb.2292872147441968/2292872067441976/?type=3&theater> dostęp 12.10.2019

V. OPIS OBIEKTU

Chałupa obecnie jest przeniesiona na teren skansenu i postawiona jest na działce nr ewidencyjny 1669 obr. Markowa. Usytuowana jest frontem w stronę wschodnią, dokładnie jak była usytuowana w poprzedniej lokalizacji.

Budynek szerokofrontowy, założony na planie prostokąta; ślady po ścianach działowych wskazują, że układ domu był dwutraktowy (być może południowa izba była wcześniej jednoprzestrzenna), trzypasmowy z przelotową sienią w części środkowej, z drzwiami po obu stronach sieni (od wschodu i zachodu). W ścianie wschodniej, południowej i zachodniej po dwa okna, w północnej nie ma otworu. Wcześniej w izbach południowych istniał piec (kuchnia, ogrzewacz i piec chlebowy), który ma być odtworzony. Po stronie północnej były dwa pomieszczenia: kuchnia i komora.⁷

VI. TECHNIKA WYKONANIA

Dom drewniany, konstrukcji przysłupowej, ściany zewnętrzne i wewnętrzne zrębowe z belek drewnianych obrabianych ręcznie o przekroju zbliżonym do prostokąta 20x30 cm. W węglach narożnych połączenia belek „na jaskółczy ogon” z resztkami długości ok. 8 cm. Resztki belek równo ścięte, wystające poza lico ścian.

Belki podwalinowe sztukowane, łączone na zamek.

Szczyty elewacji bocznych szalowane deskami w pionie w dwóch płaszczyznach. Górna część nadwieszona o ozdobnie wycinanych od dołu deskach. Szczyty oddzielone od kondygnacji dolnej daszkami okapowymi.

⁷ Karta ewidencyjna zabytku nieruchomego tzw. Karta Biała, oprac. mgr Bernadetta Popek-Olszowa luty 2019

Ściany wewnętrzne. W chwili obecnej brak ścian działowych, poza ścianami oddzielającymi sieni. Miejsca lokalizacji ścian działowych w izbach, widoczne dzięki negatywowym śladom na belkach zewnętrznych oraz odmiennej kolorystyce ścian.

Strop drewniany, belkowy (tragarze), deski powały kładzione na styk.

Belki zrębu i deski powały bielone wapnem z dodatkiem niebieskiego barwinka (ultramaryna).

Więźba dachowa drewniana, konstrukcji krokwiowo-płatwi owej, krokwie spięte jętkami. Płatwie dachowe wsparte na słupach, tzw. przysłup zlokalizowanych wokół elewacji w miejscach zawęgłowań płatwi (połączone na zamek). Słupy z płatwiami połączone mieczami przy pomocy drewnianych tybli. Słupy przy ścianach szczytowych i ścianach w sieni związane ryglami usztywnionymi krzyżakami („piętnary”).

Dach dwuspadowy, pokrycie dachu z dachówki cementowej, zakładkowej. Okapy wsparte na ostatekach krokwi, nieszalowane.

Otwory okienne prostokątne, jednakowej wielkości. Stolarka okienna – okna ościeżnicowe, pojedyncze, czterokrzydłowe bez podziałów, na zewnątrz i wewnątrz obramione profilowaną opaską.

Otwory drzwiowe w chwili obecnej jeszcze nieokreślone. Stolarka drzwiowa już jest skompletowana. W elewacji frontowej drzwi jednoskrzydłowe z nadświetłem, płycinowe, w górnej części przeszklone. Pozostałe drzwi jednoskrzydłowe lub dwuskrzydłowe. Wszystkie drzwi wymagają konserwacji (w dalszej części programu będzie opis działań konserwatorskich).⁸

⁸ J.w

VII. WNIOSKI I ZAŁOŻENIA KONSERWATORSKIE

Uwagi wstępne

Chałupa Szylarów jest obiektem zabytkowym w myśl ustawy „O ochronie zabytków i opiece nad zabytkami”, Dz. U. nr 23 VII 2003 r. Nr 162, poz. 1568. z nowelizacją z dn. 24 II 2006 r. o zmianie ustawy o ochronie zabytków i opiece nad zabytkami oraz o zmianie ustawy o samorządzie województwa (Dz. U. z 2006 r. Nr 126, poz. 875) i z tego tytułu jest on objęta opieką prawną, a wszelkie wobec niego przedsięwzięte działania odbywać się mają za zezwoleniem Wojewódzkiego Urzędu Ochrony Zabytków w Rzeszowie.

Obiekt figuruje w rejestrze zabytków pod nr A-1614 decyzja z dnia 30.05.2019 r.

Wszystkie prace konserwatorskie powinny być wykonywane pod kierunkiem dyplomowanego konserwatora zabytków.

Stosowane materiały i technologie muszą spełniać wymagania techniczne, normowe, estetyczne i użytkowe, posiadać stosowne atesty, aprobaty, certyfikaty zgodnie z obowiązującymi przepisami.

Koniecznością jest wykonanie dokumentacji fotograficznej stanu zachowania obiektów przed, w trakcie i po konserwacji oraz inwentaryzacji rysunkowej. Wszystkie etapy prac powinny być opisane zgodnie z obowiązującym schematem dokumentacji konserwatorskiej.

Działania dodatkowe, wynikię w trakcie prac konserwatorskich a nieujęte w niniejszym programie, powinny być rozstrzygnięte w wyniku komisji konserwatorskiej po uprzednim powiadomieniu Urzędu Wojewódzkiego Konserwatora Zabytków.

Wykonawcy powinni prowadzić dziennik prac konserwatorskich.

Chałupa- założenia ogólne

Główną dyrektywą prac konserwatorskich i rekonstrukcyjnych przy Chałupie Szylarów w Markowej jest zabezpieczenie zachowanej substancji zabytkowej i przywrócenie wyglądu zewnętrznego i wewnętrznego z czasów II wojny światowej. Chodzi o to, by obiekt wyglądał tak samo, gdy w tej chałupie na strychu przez dziewiętnaście miesięcy ukrywała się siedmioosobowa rodzina żydowska. Przewidywane działania są jak najbardziej możliwe, ponieważ zachowały się niemal wszystkie składowe elementy obiektu.

Po zapoznaniu się z stanem zachowania chałupy można stwierdzić, że substancji zabytkowej zachowało się ok. 60%. Są to głównie fragmenty ścian zewnętrznych- nośnych o układzie wieńcowo-zrębowym, słupy konstrukcji przysłupowej, kilka ścian wewnętrznych, futryny drzwi i okien z elementami galanterii metalowej, strop. Wymienione elementy budynku udało się wyselekcjonować z przeznaczeniem do zachowania i ponownego wykorzystania. Dlatego w trakcie przewidywanej konserwacji muszą być one bezwzględnie poddane pracom naprawczym.

Dotychczas wykonane prace głównie o charakterze technicznym były prowadzone na dobrym poziomie. Dokonano wnikliwej selekcji materiału drewnianego-konstrukcyjnego, pozostawiając wszystkie możliwe do powtórnego wykorzystania elementy składowe.

Koniecznością jest takie zabezpieczenie drewna, aby jak najdłużej nie poddało się procesom niszczącym głównie biologicznym i fizyczno-chemicznym. W niniejszym programie proponuje się wykorzystać doświadczenie niemieckiej firmy Remmers specjalizującej się w ratowaniu zabytkowego drewna. W ustaleniu technologii kierowano się głównie opiniami i propozycjami konsultantów firmy.

Szczegółowe informacje na temat materiałów konserwatorskich zamieszczonych w rozdziale *Postępowanie konserwatorskie* znajdują się w instrukcjach technicznych dostępnych na stronie www.remmers.pl

Opracowując program brano pod uwagę rozwiązania architektoniczno-projektowe wynikające z przyszłej funkcji chałupy-muzeum w skansenie. Proponowane współczesne rozwiązania techniczne i technologiczne w końcowym efekcie nie powinny się w żaden sposób różnić od dawnych metod budowlanych.

a Ściany

Wszystkie zachowane stare fragmenty ścian wraz ze współczesnymi rekonstrukcjami zostaną poddane procesom zabezpieczenia przed szkodliwą działalnością korozji biologicznej, głównie dla zapobieżenia tworzenia się nowych żerowisk owadów i porażen grzybem.

- Przed przystąpieniem do prac drewno zabytkowe musi być przebadane przez etymologa-mikrobiologa pod kątem występowania owadów i grzybów.
- Proponuje się zastosować wspomniane już preparaty firmy Remmers, które nie tylko niszczą grzyby i owady, ale głównie mają długoletnie działanie profilaktyczne. Środki te powinny być zastosowane zgodnie z instrukcją producenta. Najlepiej nanosić je metodą malowania pędzlem, natryskiem, nasączeniem przez wywiercone otwory a najlepiej wtłaczając pod ciśnieniem w wywiercone otwory.
- Zaleca się od zewnątrz drewno dodatkowo zabezpieczyć sprasowanymi związkami boru, które instaluje się w belce poprzez wywiercone otwory, następnie są one zamykane drewnianymi kołeczkami, stanowią one rodzaj magazynu substancji biologicznie aktywnej. Naboje borowe zalegają w drewnie do chwili wzrostu wilgoci, zapobiegają rozwojowi grzybów i insektów. Produkt ten stosowany jest zwłaszcza do belek podwalinowych i końcówek belek.
- Należy uszczelnić ściany warkoczami.
- Ostatni etap to pomalowanie ścian. Proponuje się zastosowanie farb firmy Remmers zmodyfikowanych wapiennych.

b Dach

Wszystkie elementy dachu są z nowego drewna. Zarówno płatwie, krokwie, krokiewki na okapach, jętki i łąty, też deskowania szczytów i wiatrownice. Pokrycie dachu zostało wykonane z cementowej dachówki zakładkowej pozyskanej z rozbiórki od darczyńców. Jest konieczność zabezpieczenia drewna, głównie dla zapobieżenia tworzenia się nowych żerowisk owadów i porażen grzybem. Dodatkowo też należy zabezpieczyć drewno przeciwpożarowo.

- Proponuje się zastosować wspomniane już preparaty firmy Remmers, które nie tylko niszczą grzyby i owady, ale głównie mają długoletnie działanie profilaktyczne. Środki te powinny być zastosowane zgodnie z instrukcją producenta. Najlepiej nanosić je metodą malowania pędzlem, natryskiem, nasączeniem przez wywiercone otwory a najlepiej wtlaczając pod ciśnieniem w wywiercone otwory.

c Stropy

Analogiczne działania jak w ścianach.

d Podłogi

Podłogi będą z nowego drewna. Zostały już wykonane wylewki cementowe. Podłogi zostaną położone na legarach. Należy je zabezpieczyć analogicznie jak dach.

e Stolarka drzewiowa i okienna

Wskazane jest, aby stare drzwi poddać konserwacji technicznej. Natomiast wszystkie futryny powinno się zachować, poddając je pracom naprawczym tak, aby można w nich było zamontować skrzydła okien lub drzwi. Pewien zakres prac został już wykonany jak oczyszczanie z nawarstwień.

Wcześniejsze prace miały charakter działań rzemieślniczych polegających na usunięciu lakierów, wykonaniu koniecznych napraw stolarskich. Działania te należy kontynuować, ale już w sposób profesjonalny. Prace te proponuje się wykonać głównie metodami chemicznymi poprzedzonymi wcześniej próbami z zastosowaniem rozpuszczalników organicznych i past firmowych.

- Po usunięciu rozmiękczonej warstwy farby wraz z pastą, miejsca te poddać neutralizacji przez zastosowanie rozpuszczalników organicznych. Doczyszczanie drewna proponuje się wykonać ręcznie. Ważne jest pozostawienie świadka nawarstwień w miejscu mało widocznym.
- Wszystkie osłabione złącza stolarskie ponownie wzmocnić poprzez sklejenie i założenie dodatkowych kołków lub wpustów drewnianych. W sytuacjach

wyjątkowych proponuje się wykonanie wzmocnień za pomocą ukrytych śrub lub trzpieni w miejscach całkowitego zniszczenia połączeń konstrukcyjnych.

- Drobne ubytki w drewnie proponuje się uzupełnić kitem trocinowym lub szpachlówką epoksydową. Natomiast rozległe ubytki należy zrekonstruować flekami z tego samego gatunku drewna, z jakiego wykonano okna i drzwi (najczęściej sosna) z zachowaniem właściwego dla miejsca kierunku usłojenia.
- Drewno w miejscu uzupełnienia powinno być tak dobrane, aby flek był prawie niewidoczny. Są to głównie miejsca ostrych wyrw, zadziorów. Pęknięcia drewna w miejscach sklejeń podda się wypełnieniu poprzez wpasowanie i wklejenie cienkich listewek. Proponuje się użycie klejów o dużej sile łączenia i odporności na wilgoć np. typu poliuretanowego.
- Do uzupełnień lub wymiany użyć gatunek tego samego drewna, z którego wykonano drzwi i okna.
- Wskazane byłoby wykorzystanie starych zawiasów i pozostałej galanterii metalowej. Należy zabezpieczyć antykorozyjnie.
- Należy oszklić wybite, lub pęknięte szyby w oknach i drzwiach.

f Uwagi końcowe

Proponuje się by otoczenie odtworzyć jak na zdjęciu z 2004 roku.

Utworzyć na strychu kryjówkę dla Żydów. Oni przebywali w wydzielonej części strachu. Kryjówkę tworzyły ule z pasieki Doroty Szylar, które były jej wianem, już nieużywane. Antoni przykrył ule sianem, by ukryć kryjówkę i zrobił też tam gołębnik, aby gołębie głużyły hałasy spowodowane przez ukrywających się Żydów. Na dole po prawej stronie sieni, była kantyna dla Niemców.

VIII. POSTĘPOWANIE KONSERWATORSKIE

DREWNO KONSTRUKCYJNE

Impregnacja profilaktyczna

1. Impregnacja drewna preparatem **Impragniergrund GN** art. nr 2041. Jest to oleisty środek do impregnacji w obszarze drewna konstrukcyjnego oraz więźby dachowej w budynkach. Preparat ten zabezpiecza drewno w klasach 2-3 przed atakiem insektów i grzybów, pozostaje obojętny dla szkła i łączników wykonanych z metalu.

Zużycie ok. 150–200 ml/m² w zależności od obszaru stosowania. Zaimpregnowane drewno można powlekać każdym rodzajem farb i lakierów z oferty Remmers.

2. Założenie preparatu **Borpatronen**, są to sprasowane związki boru, które instaluje się w belce poprzez wywiercone otwory, następnie są one zamykane drewnianymi kołeczkami, stanowią one rodzaj magazynu substancji biologicznie aktywnej. Naboje borowe zalegają w drewnie do chwili wzrostu wilgoci, zapobiegają rozwojowi grzybów i insektów. Produkt ten stosowany jest zwłaszcza do belek podwalinowych oraz na końcówkach belek.

Zużycie nabój typ 1 ok. 350 cm³ belki drewnianej, typ 2 ok. 1000 cm³ belki

Impregnacja zwalczająca grzyby

1. Zastosowanie preparatu **Adolit M flüssig** art. nr 2100, jest to bardzo skuteczny produkt przeznaczony do zwalczania grzybów, w tym grzybów domowych w murze. Materiał ten dostarczany jest w postaci koncentratu, stosujemy go w proporcjach 9:1. Metody aplikacji poprzez smarowanie pędzlem, oprysk a także metodą pianową, w wypadku stosowania na murze również jako dodatek do cieczy zarobowych, do tynkowania i do fugowania. Preparat ten wykazuje dużą skuteczność oparty jest na związkach boru i czwartorzędowych związkach amonowych.

Impregnacja zwalczająca insekty

1. Preparat **Anti – Insekt** (nr art. 2059), rozpuszczalnikowy środek do zwalczania insektów niszczących drewno, po zastosowaniu działa też profilaktycznie jako zabezpieczenie przed ponownym atakiem insektów i grzybów. Preparat o szybkim działaniu, posiada rozpuszczalnik o nikłym zapachu.

Ze względu na substancje aktywne jak i na rozpuszczalnik stosowany powinien być tylko w wyznaczonym obszarze. Aplikować go możemy poprzez smarowanie pędzlem, opryskiwanie, iniekcję grawitacyjną lub ciśnieniową.

Zużycie co najmniej 300 ml/m² rozwiniętej powierzchni.

Produkty opóźniające palność

1. Lakier pęczniący **Brandschutz** art. nr 2157. Produkt ten jest sklasyfikowany jako materiał trudno zapalny wg. normy DIN 4102 B1, oraz normy EN 13501-1:2007. Materiał ten posiada konsystencje pasty o dużej lepkości, co pozwala nanieść jednorazowo wymaganą ilość 300g/m². Po wyschnięciu staje się transparentny, jego powierzchnia sprawia wrażenie delikatnie lepkiej, aby zlikwidować to zjawisko zalecamy zamknięcie powierzchni lakierem **Brandschutz - Schutzlack** art. nr 2155 w ilości 60 g/m².

Wzmacnianie drewna i uzupełnianie ubytków

1. Do wzmocnienia elementów uszkodzonych przez insekty i grzyby produkt **PU – Holzverfestigung** art. nr 2379. Materiał ten uzupełnia ubytki wagowe drewna powstałe w procesie wietrzenia drewna oraz wypełnia uszkodzenia spowodowane przez insekty.

Właściwymi metodami aplikacji jest smarowanie pędzlem, iniekcja lub moczenie. Określenie zużycia preparatu możliwe jest po wykonaniu prób, ponieważ ilość zależna jest od chłonności i stopnia degradacji elementu, średnio od 150ml do 1000ml/m².

2. Uzupełnienie ubytków przy pomocy produktu **PU – Holzersatzmasse** art. nr 2387, jest to żywica poliuretanowa, którą łączy się z wiórem drzewnym, następnie dokonuje się nią uzupełnień objętościowych. Materiał ten, ze względu na udział wiórów drzewnych, wykazuje parametry fizyczne zbliżone do naturalnego drewna tzn. pozwala drewnu regulować wilgotność, poddaje się też obróbce mechanicznej.

Zużycie 1 kilograma masy uzupełniającej (2:1 żywica : trocina) pozwoli nam odtworzyć ok. 1 litra objętości belki.

Dekoracja i zabezpieczanie drewna we wnętrzach

1. Preparat **Aidol Hartwachs – Öl** Jest to materiał oparty na naturalnych olejach i wosku pszczelim, z przeznaczeniem do zabezpieczania cennego drewna przed wchłanianiem wilgoci oraz przyjmowaniem zabrudzeń. Nadaje się do stosowania na elementach boazerijnych, meblach, podłogach z drewna.

Na ściany po wcześniejszym oczyszczeniu ze starych powłok i kurzu należy nałożyć 2–3 warstwy produkt **Aidol Hartwachs – Öl**, czynność tą można wykonać przy pomocy pędzla a następnie rozprowadzić miękką szmatką. Podłogi wymagają minimum 3 warstw a nadmiar oleju rozprowadzić możemy przy pomocy płaskiego mopa (padu).

Metoda olejowania podłóg ma mniejszą trwałość od lakierowania, lecz pozwala na systematyczne odświeżanie w miejscach uszkodzeń zwłaszcza w obszarze szlaków komunikacyjnych bez konieczności cyklinowania.

W miejscach uszkodzeń czy przetarć nakładamy nowe warstwy oleju a następnie wcieramy je padami, metoda ta nie pozostawia śladów na łączeniach „nowego ze starym”.

Zużycie ok. 10 do 50 ml/m² na jedną warstwę, schnięcie między poszczególnymi warstwami ok. 24 godzin.

2. Do pielęgnacji podłóg zabezpieczonych **Aidol Hartwachs – Öl**, zalecamy produkt **Aidol Hartwachs – Polish** w celu odświeżenia powłoki 1 litr na 10-20m², oraz jako dodatek do wody podczas rutynowego sprzątania w ilości 250ml na 10 litrów wody.

Scalenie kolorystyczne

1. **Aidol HK Lasur** art. nr 2250, jest to impregnat dekoracyjny, który chroni drewno przed wietrzeniem, pozwala na regulowanie wilgotności, nie pęka i nie łuszczy się. Zabezpiecza też przed porostem mchów, alg, rozwojem grzybów i atakiem insektów. Posiada 15 kolorów podstawowych, istnieje też możliwość barwienia pod zamówienia indywidualne. Powierzchnie zabezpieczone tym preparatem są łatwe w odświeżaniu, nie wymagają szlifowania. Odświeżanie zalecane po upływie 5 do 10 lat. Zużycie 200 do 250ml/m².

STOLARKA DRZWI I OKIEN

Drewno:

1. Demontaż drzwi i okien i przewiezienie do pracowni.
2. Wykonanie odkrywek celem określenia najstarszej warstwy kolorystycznej.
3. Dwuetapowe usuwanie wtórnych nawarstwień farb z pozostawieniem świadka w postaci odkrywki stratygraficznej:
 - a. metodą chemiczną poprzez zastosowanie pasty np. Vitav – firmy Levis, lub Skansol,
 - b. metodą termiczną z ręcznym doczyszczaniem.
4. Rozmontowanie elementów drzwi i okien w miejscach osłabionych łączy konstrukcyjnych i sklejeń.
5. Oczyszczenie starych łączy z klejów metodami mechanicznymi.
6. Naprawa złączy stolarskich a w razie konieczności ich rekonstrukcja lub wymiana na nowe.
7. Sklejenie i wzmocnienie wszystkich złączy przy użyciu kleju poliuretanowego np. Tytan Artelit PB- 350, Soudal 66 A, Deko D4, Purbond HB 530- 110.
8. Wymiana całkowicie zniszczonych elementów stolarki na rekonstrukcje z tego samego gatunku drewna co drzwi i okna.
9. Impregnacja drewna z dolnych części bramy 10% roztworem żywicy wzmacniającej Ocolan KL w toluenie.
10. Zabezpieczenie drewna poprzez nasączenie go środkiem grzybobójczym.
11. Uzupełnienie ubytków drewna szpachlą akrylową np. Stuccolini lub kitem trocinowym.
12. Opracowanie powierzchni szpachli i drewna przy pomocy różnej gradacji papierów ściernych.
13. Wypełnienie szczelin masą uszczelniającą- elastyczną o nazwie Flex Pur 50 lub Silpureks.
14. Założenie warstwy podkładowej (gruntu) z farby alkidowej.
15. Pomalowanie stolarki drzwi i okien trzykrotnie farbą nawierzchniową np. alkidową firmy Levis lub Caparol w kolorze wynikającym z odkrywek lub powtarzającym istniejący.

Metalowe elementy:

1. Usunięcie powłok malarskich metodą:
 - a. termiczną przy użyciu dmuchaw z gorącym powietrzem,
 - b. chemiczną przy zastosowaniu pasty np. Vitav – firmy Levis, lub Skansol,
 - c. doczyszczenie mechaniczne przy użyciu szczotek drucianych.
2. Rekonstrukcje ewentualnych ubytków z powtórzeniem zachowanych wzorów.
3. Naprawienie osłabionych połączeń.
4. Regeneracja zawiasów.
5. Zabezpieczenie antykorozyjne żelaznych elementów przeznaczonych do pomalowania metoda powlekania np. minią, lub antykorem.
6. Pomalowanie elementów żelaznych farbą nawierzchniową-ftalową w kolorze grafitowym.

PIEC KUCHENNY-CHLEBOWY

Zrekonstruować piec kuchenny wraz ogrzewaczem i piecem chlebowym przy pomocy miejscowego zduna. Zachowane są metalowe części pieca, które należy oczyścić i zakonserwować.

Mikołaj M. Kornecki
ARCHITEKT

31-114 Kraków ul. Loretańska 12/3

mgr MAREK SAWICKI
ARTYSTA PŁASTYK
KONSERWATOR DZIEŁ SZTUKI
31-116 Kraków, ul. Studencka 7a/6
tel. 12 423-06-34. 606-169-889



PODKARPACKI WOJEWÓDZKI
KONSERWATOR ZABYTKÓW

Wojewódzki Urząd Ochrony Zabytków
z siedzibą w Przemyśle
Delegatura w Rzeszowie
35-064 Rzeszów, ul. Mickiewicza 7
tel./fax 17 853-94-61, 17 853-94-62
NIP: 795-20-71-175

Załącznik nr 1

do pisma / postanowienia / decyzji 35/2019

L.dz. Rzt. CDW. 5.142.244.2019.09

z dnia 25.10.2019 19

Z upoważnienia
Podkarpackiego Wojewódzkiego Konserwatora Zabytków

Bożysz Podubny
Zastępca Podkarpackiego Wojewódzkiego Konserwatora Zabytków

IX. LITERATURA TEMATU

- [1.] Czajkowski Jerzy. *Dom drewniany w Polsce tysiąc lat historii*. NOMOS Kraków 2011
- [2.] Kopkowicz Franciszek. *Ciesielstwo polskie*, Arkady, Warszawa 1958, reprint 2009
- [3.] Kozakiewicz Paweł, Matejak Mieczysław. *Klimat a drewno zabytkowe*, SGGW Warszawa 2000
- [4.] Kozarski Piotr. *Konserwacja domu*. PSMB Wrocław 1997
- [5.] Krajewski Adam, Witomski Piotr. *Ochrona drewna surowca i materiału*, SGGW Warszawa 2005
- [6.] Lewicki J. *Zabytkowe okna. Metody badań i konserwacji*, *Ochrona Zabytków*, R. LI, 1998, nr 3, s. 273-293
- [7.] Lewicki J. *Zabytkowe drzwi i bramy. Wprowadzenie do problematyki konserwatorskiej*, cz. 1, *Okno*, 2000, nr 2 (21), kwiecień-czerwiec, s. 33-48; cz. 2, "Okno", 2000, nr 3 (22), lipiec-wrzesień, s. 163-178
- [8.] Praca zbiorowa. *Zabytkowe drewno konserwacja i badania*. IW PAX Warszawa 1987 r.
- [9.] Sieniawska- Kuras, Piotr Potocki. *Renowacja elementów architektury*. WiHK „KaBe”, Krosno 2012
- [10.] Tajchman J. *Stolarka okienna w Polsce. Rozwój i problematyka konserwatorska*, Biblioteka Muzealnictwa i Ochrony Zabytków, Studia i Materiały, Seria C, T. V, Warszawa 1990
- [11.] Tajchman J. *Drewniane drzwi zabytkowe na terenie Polski (Systematyka i problematyka konserwatorska)*, *Ochrona Zabytków*, R. XLIV, 1991, nr 4, s. 269-277
- [12.] Tajchman J. *Stolarka okienna. Słownik terminologiczny architektury*, Warszawa 1993
- [13.] Tajchman J. *Dawna stolarka okienna wobec nowych zagrożeń. Drewniana stolarka okienna i jej problematyka konserwatorska wobec nowych zagrożeń. Zabytkowe budowle drewniane i stolarka architektoniczna wobec współczesnych zagrożeń* (red. Okoń E) Materiały z konferencji. Toruń 2005, s.289-320
- [14.] Ważny Jerzy, Karysia Jerzy. *Ochrona budynków przed korozją biologiczną*, Arkady Warszawa 2001

X. SPIS FOTOGRAFII

il. 1. Markowa sytuacja gdzie się znajdowała chałupa Szylarów. oprac. MMK.....	4
il. 2. Chałupa Szylarów na działce nr 2310/3 w roku 2004. Fot. Igor Witowicz.....	5
il. 3. Siedzą od lewej: Dorota z domu Szpytma, Janina po mężu Kluz i Antoni Szylar. Stoją: Franciszek, Helena po mężu Kielar i Eugeniusz. Ze zbiorów Zbigniewa Kluza.....	6
il. 4. Markowa. Chałupa Szylarów przed rozbiórką 2017. Materiały TPM	22
il. 5. Wmurowanie kamienia węgielnego pod chałupę Szylarów 2017. Materiały TPM.....	22
il. 6. Chałupa w trakcie rozbiórki sierpień 2017. Materiały TPM	23
il. 7. Stawianie chałupy w skansenie sierpień 2017. Materiały TPM	23
il. 8. Stawianie przysłupów, płatwi i krokwi wrzesień 2017. Materiały TPM	24
il. 9. Krycie dachu dachówką cementową wrzesień 2017. Materiały TPM	24
il. 10. Eugeniusz Szylar syn Doroty i Antoniego i majster Edward Szpytma „Mek” przed złożoną i nakrytą chałupą listopad 2017. Materiały TPM	25
il. 11. Wnętrze izby północnej, widać ślady po ścianach działowych. 2019. Fot. MMK	25
il. 12. Data na tragarzu w izbie południowej. 2019. Fot. MMK	26
il. 13. Drzwi frontowe z futryną i nadświetelem. 2019. Fot. MMK	26
il. 14. Drzwi z sieni do izby południowej. 2019. Fot. MMK	27
il. 15. Drzwi do izby południowej, detal zamka. 2019. Fot. MMK	28
il. 16. Drzwi w izbie południowej w ścianie działowej, detal klamki. 2019. Fot. MMK	28
il. 17. Drzwi w izbie południowej w ścianie działowej. 2019. Fot. MMK	29
il. 18. Drzwi z sieni do Kantyny w izbie północnej. 2019. Fot. MMK	30
il. 19,20. Drzwi z sieni do Kantyny w izbie północnej, detal zamka i klamki. 2019. Fot. MMK ..	31
il. 21. Okno w ścianie południowej. 2019. Fot. MMK	32
il. 22. Okna w izbie południowej od wnętrza. 2019. Fot. MMK	32



il. 4. Markowa. Chałupa Szylarów przed rozbiórką 2017. Materiały TPM.



il. 5. Wmurowanie kamienia węgielnego pod chałupę Szylarów 2017. Materiały TPM



il. 6. Chałupa w trakcie rozbiórki sierpień 2017. Materiały TPM



il. 7. Stawianie chałupy w skansenie sierpień 2017. Materiały TPM



il. 8. Stawianie przysłupów, płatwi i krokwi wrzesień 2017. Materiały TPM



il. 9. Krycie dachu dachówką cementową wrzesień 2017. Materiały TPM



il. 10. Eugeniusz Szylar syn Doroty i Antoniego i majster Edward Szpytma „Mek” przed złożoną i nakrytą chałupą listopad 2017. Materiały TPM



il. 11. Wnętrze izby północnej, widać ślady po ścianach działowych. 2019. Fot. MMK



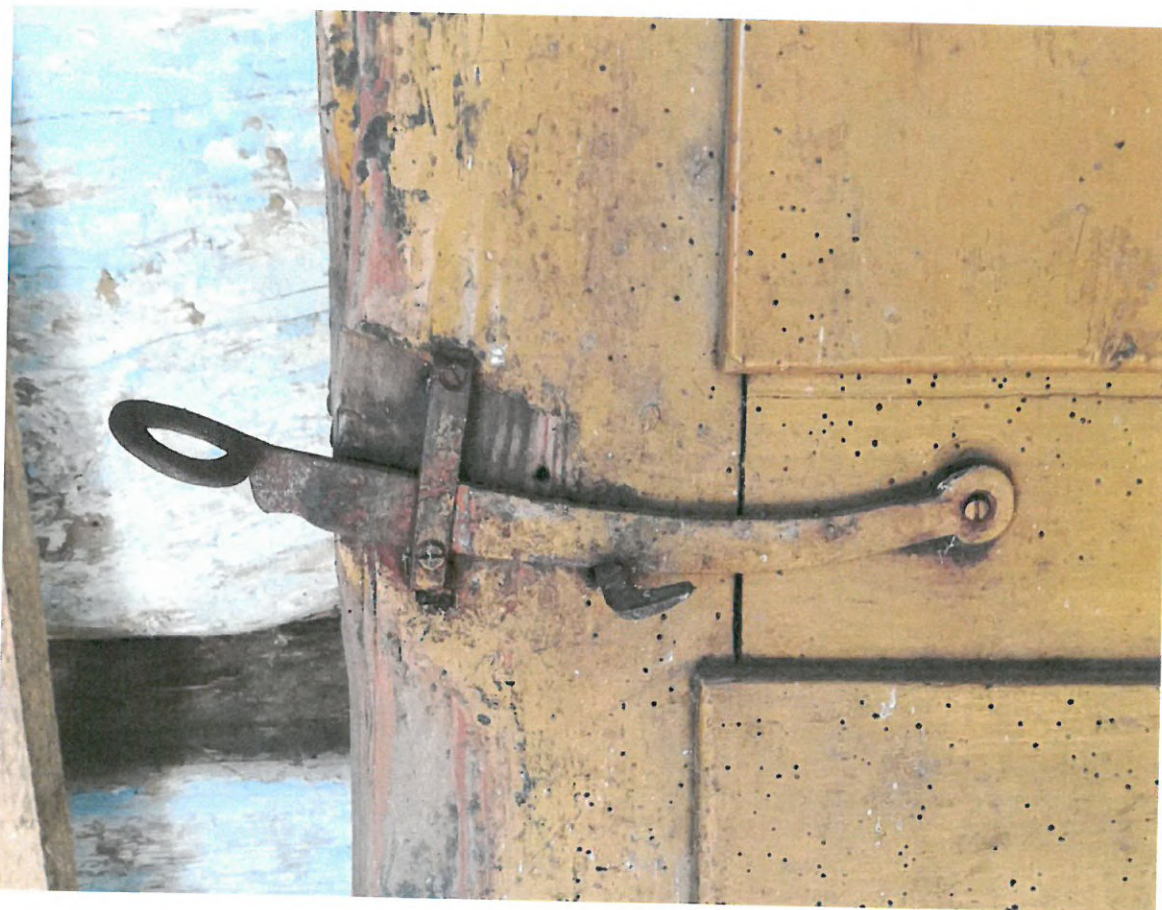
il. 12. Data na tragarzu w izbie południowej. 2019. Fot. MMK



il. 13. Drzwi frontowe z futryną i nadświetłem. 2019. Fot. MMK



il. 14. Drzwi z sieni do izby południowej. 2019. Fot. MMK



il. 15. Drzwi do izby południowej, detal zamka. 2019. Fot. MMK



il. 16. Drzwi w izbie południowej w ścianie działowej, detal klamki. 2019. Fot. MMK



il. 17. Drzwi w izbie południowej w ścianie działowej. 2019. Fot. MMK



il. 18. Drzwi z sieni do Kantyny w izbie północnej. 2019. Fot. MMK



il. 19,20. Drzwi z sieni do Kantyny w izbie północnej, detal zamka i klamki. 2019. Fot. MMK



il. 21. Okno w ścianie południowej. 2019. Fot. MMK



il. 22. Okna w izbie południowej od wnętrza. 2019. Fot. MMK

AKADEMIA SZTUK PIĘKNYCH
IM. JANA MATEJKI W KRAKOWIE

DYPLOM



Marek Sawicki

Imię i nazwisko

urodzony dnia *18. maja 1954 r.*
w *Tarnobrzegu*

odbył w latach *1975-1980* studia
na Wydziale *Konserwacji Dzieł*
Sztuki

w zakresie *konserwacji dzieł*
sztuki

i po złożeniu egzaminu magisterskiego
z wynikiem *bardzo dobrym*
uzyskał

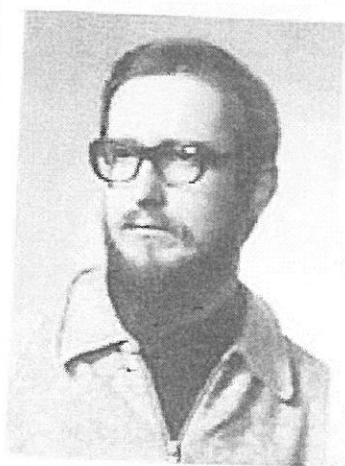
w dniu *18. lutego 1981 r.* tytuł
magistra sztuki

REKTOR

Władysław...

DZIEKAN

...
Kraków, dnia *24. lutego 1981 r.*

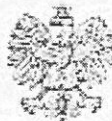


Marek Sawicki

podpis

Nr *2932*

numer dyplomu



POLITECHNIKA KRAKOWSKA

(miasto uczelni wyższej lub innej jednostki organizacyjnej nauki politechnicznej)

WYDZIAŁ ARCHITEKTURY

INSTYTUT HISTORII ARCHITEKTURY I KONSERWACJI ZABYTKÓW

(wydział - instytut)

ŚWIADECTWO UKOŃCZENIA STUDIÓW PODYPLOMOWYCH

Pan(i) **mgr Marek Sawicki**
 urodzony(a) w dniu **18 maj** 19 **54** t. w **Tarnowie**
 woj. **tarnowskie** ukończył(a) w roku **1997**
dwu semestralne Studia Podyplomowe w zakresie
Konserwacji Zabytków Architektury i Urbanistyki
 z wynikiem **bardzo dobrym**

DZIEKAN*
DZIEKAN
 Wydziału Architektury P.K.

Prof. dr hab. inż. arch. Andrzej Piłsudski

(przez
 archiwum)

REKTOR lub KIEROWNIK
 jednostki organizacyjnej prowadzącej studia

[Signature]

Prof. dr hab. inż. arch. Andrzej Piłsudski

Kraków dnia **17 styczeń** 19 **97** t.

** Skala ocen: celująca, bardzo dobra, dobra, dostateczna, mierna

* Dotyczy studiów podyplomowych prowadzonych przez szkoły wyższe

** Nie dotyczy studiów podyplomowych prowadzonych przez szkoły wyższe.

MEN 19 5W

Kraków, 1994-01-20

Z A Ś W I A D C Z E N I E NR 2/94

Na podstawie par. 18 i 19 Rozporządzenia Ministra Kultury i Sztuki
z 24 sierpnia 1964r. w sprawie zezwoleń na prowadzenie prac konserwatorskich przy
zabytkach i archeologicznych prac wykopaliskowych /Dz.U. Nr 31, poz.197/-

WOJEWÓDZKI KONSERWATOR ZABYTKÓW W KRAKOWIE stwierdza, że

Pan/Pani/ M a r e k S A W I C K I

/ur. 18 maja 1954 r. w Tarnowie

zamieszkały/a/ w Krakowie, ul. Studencka 7 a/5

jest uprawniony/a/ do wykonywania prac konserwatorskich przy **z a b y t k a c h**
r u c h o m y c h.

Pan/Pani ukończył /a/ wyższe studia w zakresie konserwacji zabytków i posiada

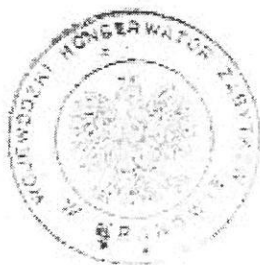
Dyplom Akademii Sztuk Pięknych w Krakowie Nr 2932

oraz posiada wieloletnią praktykę zawodową związaną z konserwacją zabytków
ruchomych na terenie miasta Krakowa i województwa krakowskiego.

Powyższe zaświadczenie wydaje się jednorazowo.

Zaświadczenie wystawia się na wniosek zainteresowanego/cj/.

Należną opłatę skarbową w wys. 30.000,- zł skasowano na wniosku.



Wojewódzki Konserwator Zabytków
w Krakowie
mgr inż. arch. Andrzej Gaczel

OGÓLNOPOLSKA RADA KONSERWATORÓW DZIEŁ SZTUKI
ZWIĄZEK POLSKICH ARTYSTÓW PLASTYKÓW

ZASWIADCZENIE nr 11/1999

Na podstawie Uchwały Ogólnopolskiej Rady Konserwatorów Dzieł Sztuki Związku Polskich Artystów Plastyków z dnia 26 października 1990 roku w sprawie rzeczoznawców konserwacji dzieł sztuki zaświadcza się, że Pan **Marek Stanisław Sawicki**

zamieszkały w **31-116 Kraków, ul. Studencka 7A/6**

został powołany na rzeczoznawcę konserwacji dzieł sztuki w specjalności **rzeźba kamienna i drewniana oraz meble**

Rzeczoznawca Ogólnopolskiej Rady Konserwatorów Dzieł Sztuki ZPAP upoważniony jest zgodnie z wyżej wymienioną Uchwałą do wykonywania funkcji rzeczoznawcy na terenie całego kraju w wyżej określonym zakresie.

Warszawa, dnia **24.02.1999 r.**



[Handwritten signature]

Przewodniczący

Ogólnopolskiej Rady Konserwatorów Dzieł Sztuki
Związku Polskich Artystów Plastyków